

Centro Infosapienza  
Ufficio gestione sistemi  
Settore sistemi centrali e per l'office automation



**SAPIENZA**  
UNIVERSITÀ DI ROMA

---

# Gestione password

per le utenze del dominio di  
autenticazione AMM  
([amm.dom.uniroma1.it](http://amm.dom.uniroma1.it))

---

# Sommario

1. Premessa.....	3
1.1. Destinatari del documento.....	3
2. Gestione Password.....	4
2.1. Requisiti di complessità.....	4
2.2. Limiti.....	4
2.3. Scadenza.....	4
2.4. Notifica di scadenza.....	5
2.5. Cambio password.....	5
2.6. Password dimenticata.....	5
3. Esempi relativi a Windows XP.....	6
3.1. Cambio della password all'avviso di scadenza.....	6
3.2. Cambio password dopo la scadenza.....	8
3.3. Cambio password prima dell'avviso di scadenza.....	9
3.4. Casi di errore.....	11
3.4.1. Requisiti di complessità non soddisfatti.....	11
3.4.2. Errore inserimento vecchia password.....	12
3.4.3. Errore account bloccato.....	12
3.4.4. Errore inserimento nuova password.....	13
4. Esempi relativi a Windows 7.....	14
4.1. Notifica.....	14
4.2. Cambio della password.....	14
4.3. Cambio password dopo la scadenza.....	17
4.4. Casi di errore.....	18
4.4.1. Requisiti di complessità non soddisfatti.....	18
4.4.2. Errore inserimento vecchia password.....	19
4.4.3. Errore account bloccato.....	19
4.4.4. Errore inserimento nuova password.....	20
5. Cambio password tramite Cerbero.....	21
5.1. Casi di errore.....	23
5.1.1. Dominio non valido.....	23
5.1.2. Requisiti di complessità non soddisfatti.....	23
5.1.3. Errore inserimento username o vecchia password.....	24
5.1.4. Errore inserimento nuova password.....	24
6. Glossario.....	25

# 1. Premessa

Questo documento scaturisce dall'esperienza sul campo che ha evidenziato come spesso risulti difficoltoso per gli utenti del dominio AMM, in modo equivalente *amm.dom.uniroma1.it*, comprendere come gestire il cambio password. La comprensione delle informazioni qui contenute permetteranno di effettuare questa operazione in modo semplice.

## 1.1. Destinatari del documento

Le persone titolari di un account per l'accesso alle risorse del dominio windows d'ateneo AMM (*amm.dom.uniroma1.it*).

Le utenze del dominio AMM possono essere abilitate ad un uso di tipo:

- *Completo*, cioè con un accesso, limitatamente ai diritti concessi, a tutte le risorse del dominio quali ad esempio la totalità dei PC dell'amministrazione centrale, cartelle condivise e applicativi WEB.
- *Esclusivamente applicativo*, cioè con accesso limitato ai soli applicativi WEB come ad esempio TITULUS, il sistema di gestione del protocollo informatico.  
Coloro che rientrano in questa tipologia non sono interessati alla lettura dei capitoli 3 e 4.

## 2. Gestione Password

La password è associata al “Nome utente” e permette di accedere in modo esclusivo, univoco e sicuro alle risorse informatiche. Per garantire la necessaria protezione del computer e dei dati in esso archiviati, nonché dei dati su server remoti accessibili mediante applicazioni informatiche, è necessario modificare regolarmente la password di Windows scegliendola in modo da renderla adeguatamente sicura.

**NOTA BENE:** *Il “Nome utente” è personale e incedibile così come la password ad esso associata che non deve essere mai rivelata ad alcuno ivi compresi gli amministratori dei sistemi informatici.*

### 2.1. Requisiti di complessità

Il sistema di autenticazione del dominio AMM richiede che la password sia sufficientemente complessa e pertanto durante la fase di cambio password verifica che questa soddisfi tutti i criteri seguenti:

- la password deve essere una sequenza di almeno 8 caratteri
- non può essere una delle ultime 24 password utilizzate
- non può contenere il nome e il cognome dell’utente
- non può contenere il “Nome utente” o un suo sottoinsieme più lungo di due caratteri
  - ad es. Per il “Nome utente” 123456 la password corrispondente non può contenere le sequenze di tre caratteri 123, 234, 345, 456, o sequenze più lunghe di caratteri consecutivi.
- deve contenere almeno tre dei seguenti quattro gruppi di caratteri:
  - caratteri dell'alfabeto inglese maiuscoli (A-Z);
  - caratteri dell'alfabeto inglese minuscoli (a-z);
  - numeri(0-9);
  - caratteri non alfabetici (ad esempio,.,!,^,?,+,@,\$,#,%)

### 2.2. Limiti

La password può essere cambiata una sola volta al giorno.

### 2.3. Scadenza

Per le utenze del dominio AMM la password ha una durata di 60 giorni a partire dall’ultimo cambio della stessa. La scadenza viene conteggiata a partire dall’ora, minuto e secondo dell’ultima modifica.

**NOTA BENE:** *Nel caso in cui la password dovesse scadere durante la sessione di lavoro al PC, cioè ad accesso già avvenuto, si potrebbero rilevare problemi inaspettati quali ad esempio l’impossibilità ad accedere a cartelle condivise o ad applicazioni che richiedano l’autenticazione.*

Pertanto **si consiglia vivamente di cambiare la password con un congruo anticipo rispetto alla sua scadenza.**

## 2.4. Notifica di scadenza

Gli utenti che accedono al PC autenticandosi con l'utenza di dominio all'atto del login ricevono un promemoria a cominciare da 14 giorni dalla scadenza della password.

**NOTA BENE:** *Gli utenti con accesso esclusivamente applicativo non ricevono alcun tipo di avviso pertanto devono tener conto autonomamente della data di scadenza della loro password. L'esperienza con tale tipo di utenza insegna che nella quasi totalità dei casi in cui viene lamentata l'impossibilità all'accesso il problema è dovuto al superamento del termine di 60 giorni dall'ultimo cambio password. In tali casi l'accesso è ripristinabile seguendo le indicazioni del capitolo [5](#).*

## 2.5. Cambio password

Prerequisito per questa operazione è la conoscenza della password da cambiare.

Per motivi di sicurezza in questa fase è sempre richiesto di inserire la vecchia password anche se già scaduta.

Il cambio password può essere effettuato:

- All'avviso di scadenza
- Dopo la scadenza
- Prima dell'avviso di scadenza

Per esempi esplicativi si rimanda rispettivamente al capitolo [3](#) per i soli utenti che accedono con utenza di dominio ad un PC con sistema operativo XP, al capitolo [4](#) per i soli utenti che accedono con utenza di dominio ad un PC con sistema operativo Seven, al capitolo [5](#) per tutti gli utenti ma in modo particolare per quelli con accesso esclusivamente applicativo.

## 2.6. Password dimenticata

Nel caso in cui si sia dimenticata la password non è possibile effettuare il cambio password come illustrato in questo documento ma è necessario reimpostarla e a tal fine è indispensabile richiedere assistenza.

- Gli utenti ad accesso esclusivamente applicativo devono rivolgersi al responsabile dell'applicativo.
- Gli utenti dell'amministrazione centrale che utilizzano PC distribuiti dal Centro Infosapienza devono seguire la procedura descritta nel sito web d'ateneo alla pagina **Interventi tecnici e strumenti informatici**: <http://www.uniroma1.it/ateneo/amministrazione/uffici-amministrativi/centro-infosapienza/ufficio-gestione-sistemi/settore-4>

### 3. Esempi relativi a Windows XP

#### 3.1. Cambio della password all'avviso di scadenza

A 14 giorni dalla scadenza della password, nella fase di accesso (o "login") al PC, apparirà l'avviso seguente:

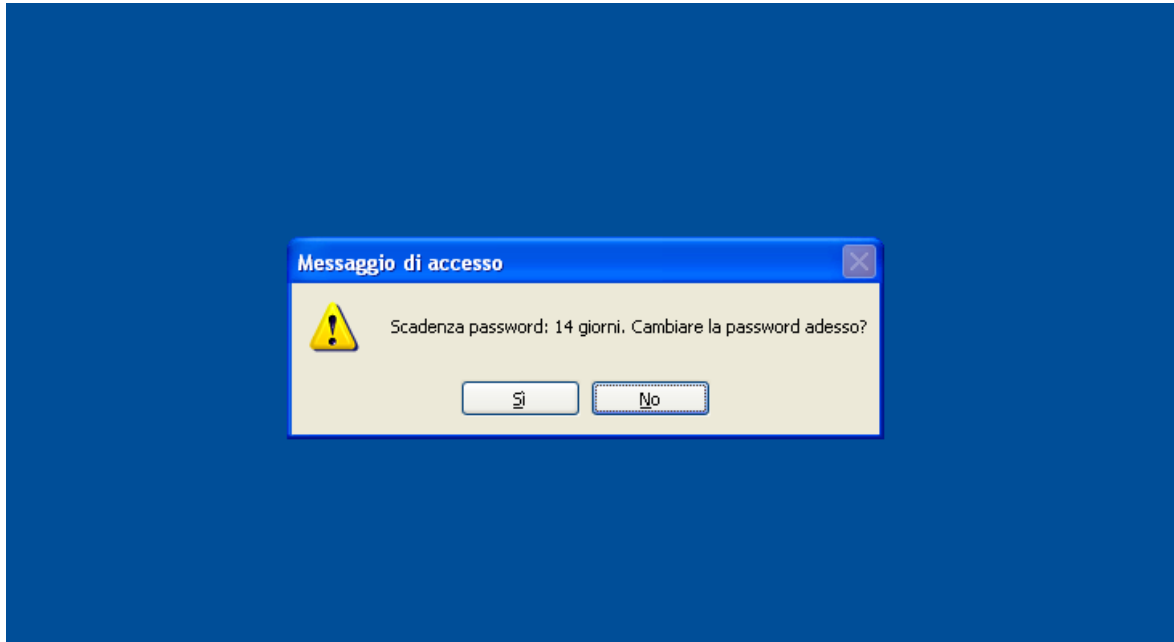


Figura 1 – Win XP Avviso scadenza

Questo messaggio verrà ripetuto ad ogni accesso al PC fino alla scadenza della password o al cambio della stessa. Premendo il pulsante **"No"** si proseguirà nell'accesso al PC, facendo click sul **"Sì"** comparirà la schermata per il cambio password con il "Nome utente" e la password corrente già inseriti.

Per motivi di sicurezza i caratteri della password non sono visualizzati in chiaro.

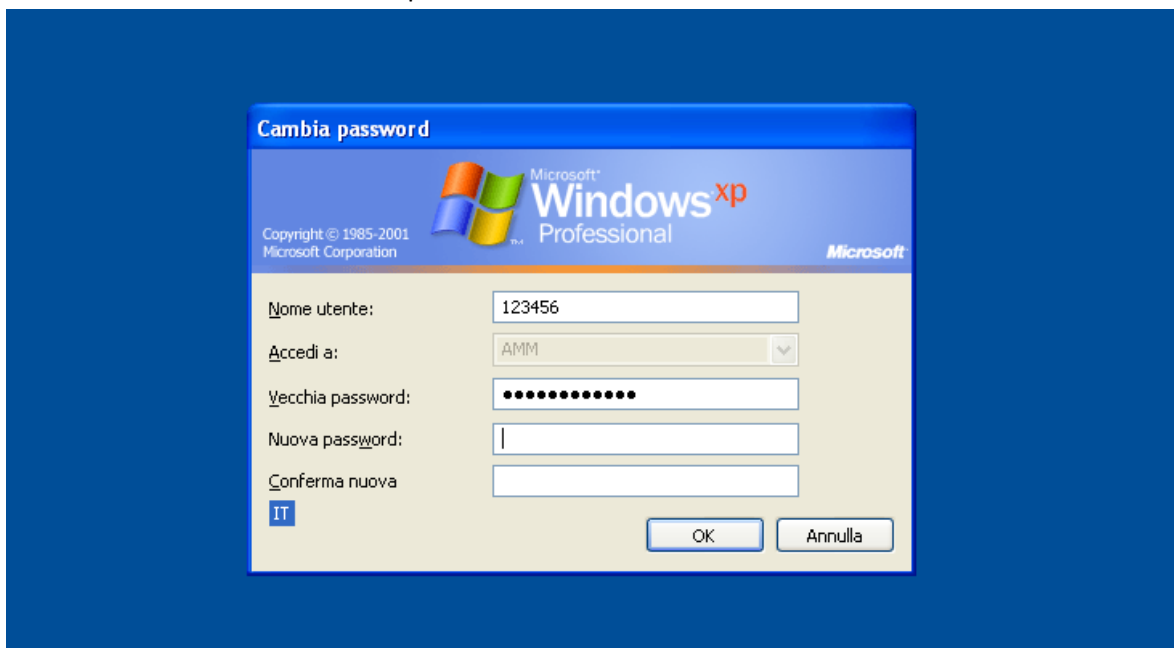


Figura 2 – Win XP Inserimento nuova password

Per proseguire nel cambio della password è necessario immettere la nuova password nel campo **“Nuova password”** , confermarla reinserendola nel campo **“Conferma nuova”** e infine premere il pulsante **“OK”**.



Figura 3 – Win XP Conferma nuova password

Se la nuova password soddisfa i requisiti richiesti (paragrafo [2.1](#)) apparirà il messaggio seguente e premendo **“OK”** si accederà al proprio ambiente di lavoro.

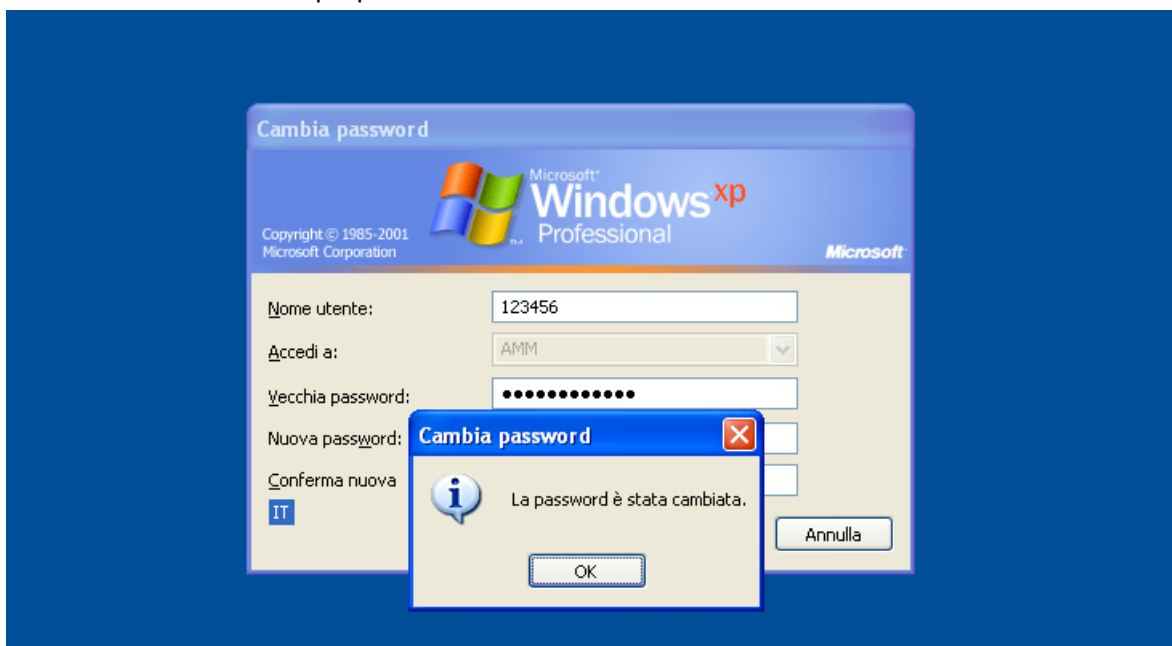


Figura 4 – Win XP Password cambiata

### 3.2. Cambio password dopo la scadenza

Passati 60 giorni dall'ultimo cambio password durante la fase di accesso al PC verrà visualizzato il messaggio seguente:

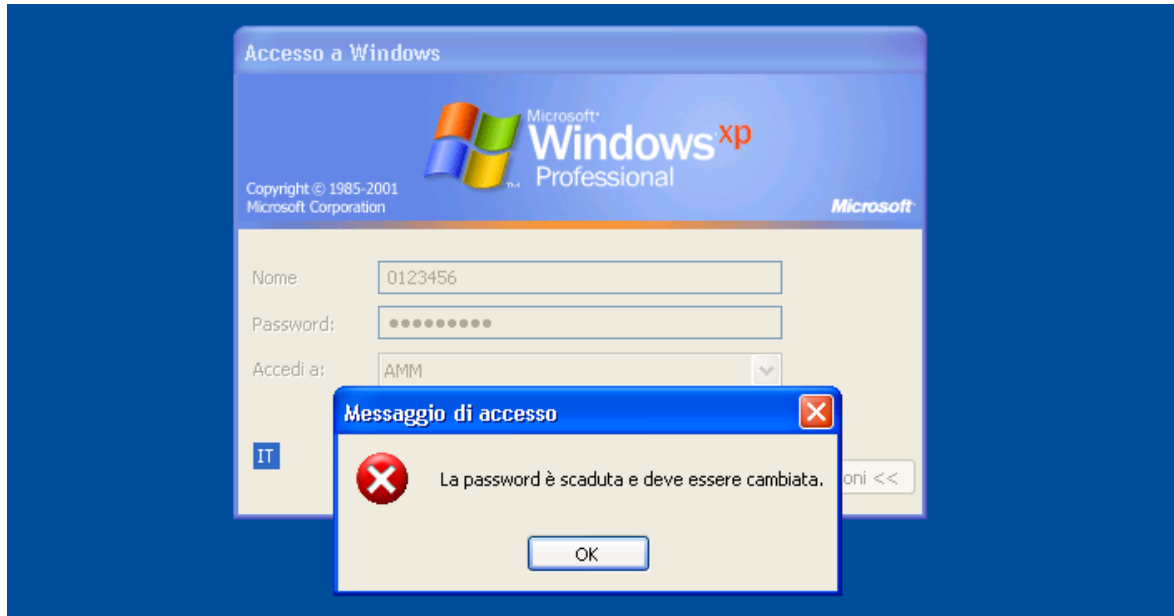


Figura 5 – Win XP Password scaduta

Facendo click con il mouse sul pulsante "OK" apparirà la finestra in cui viene richiesto di immettere la nuova password e di riconfermarla per ovviare ad errori di inserimento.



Figura 6 – Win XP Inserimento nuova password



### 3.3. Cambio password prima dell'avviso di scadenza

Indipendentemente dalle notifiche di password in scadenza è possibile cambiare la password premendo contemporaneamente la combinazione dei tasti **Ctrl-Alt-Canc** durante la sessione di lavoro, apparirà la schermata in [Figura 8](#).

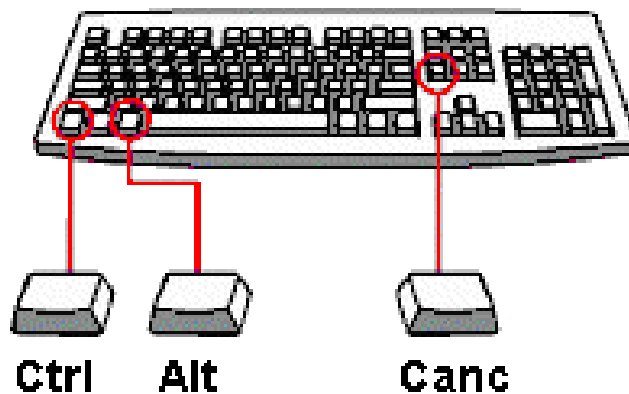


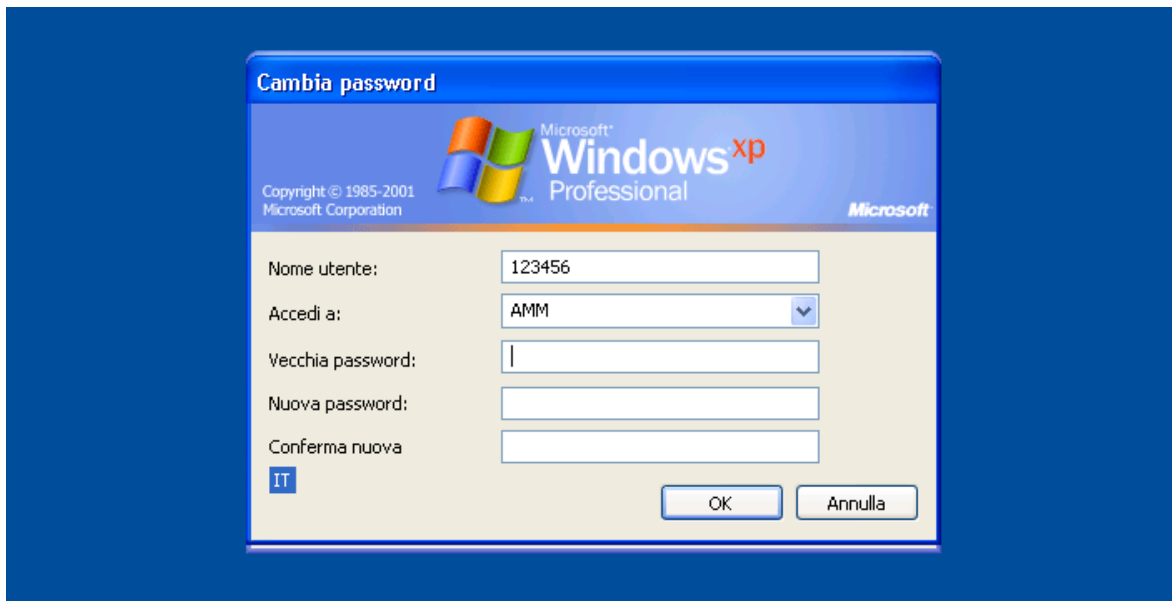
Figura 7 – Win XP Ctrl+Alt+Canc

Una volta premuto il pulsante “Cambia password” comparirà la finestra per l’inserimento della nuova password ([Figura 9](#)).



Figura 8 – Win XP “Cambia password...”

Si dovrà inserire la vecchia password nel campo **“Vecchia password”**, quindi la nuova nel campo **“Nuova password”** e poi riscriverla per conferma nel campo **“Conferma nuova”**.



**Figura 9 – Win XP Inserimento nuova password**

Se la nuova password soddisfa i requisiti richiesti si riceverà il messaggio seguente e premendo **“OK”** sarà possibile accedere al proprio ambiente di lavoro sul PC.



**Figura 10 – Win XP Password cambiata**

## 3.4. Casi di errore

### 3.4.1. Requisiti di complessità non soddisfatti

Nel caso in cui la password inserita non soddisfi i requisiti di complessità (paragrafo [2.1](#)) apparirà il messaggio seguente:



Figura 11 – Win XP Requisiti nuova password non soddisfatti

Una volta premuto il tasto "OK" verrà riproposta la schermata di inserimento password. Questa volta però verrà richiesto di inserire anche la vecchia password.



Figura 12 – Win XP Reinserimento vecchia password

### 3.4.2. Errore inserimento vecchia password

Nel caso di errore nell'inserimento della vecchia password riceverete il messaggio seguente:



Figura 13 – Win XP Errore inserimento vecchia password

**NOTA BENE:** Se si sbaglia la vecchia password per 5 volte consecutive l'utenza viene bloccata per 10 minuti senza alcun avviso. (paragrafo [3.4.3](#))

### 3.4.3. Errore account bloccato

Sbagliando l'inserimento della password per 5 volte consecutive, sia durante la fase di accesso al PC che nella fase di cambio password, l'utenza viene bloccata per 10 minuti senza alcun avviso. In tal caso occorre attendere lo scadere dei 10 minuti prima di riprovare l'accesso o il cambio password.

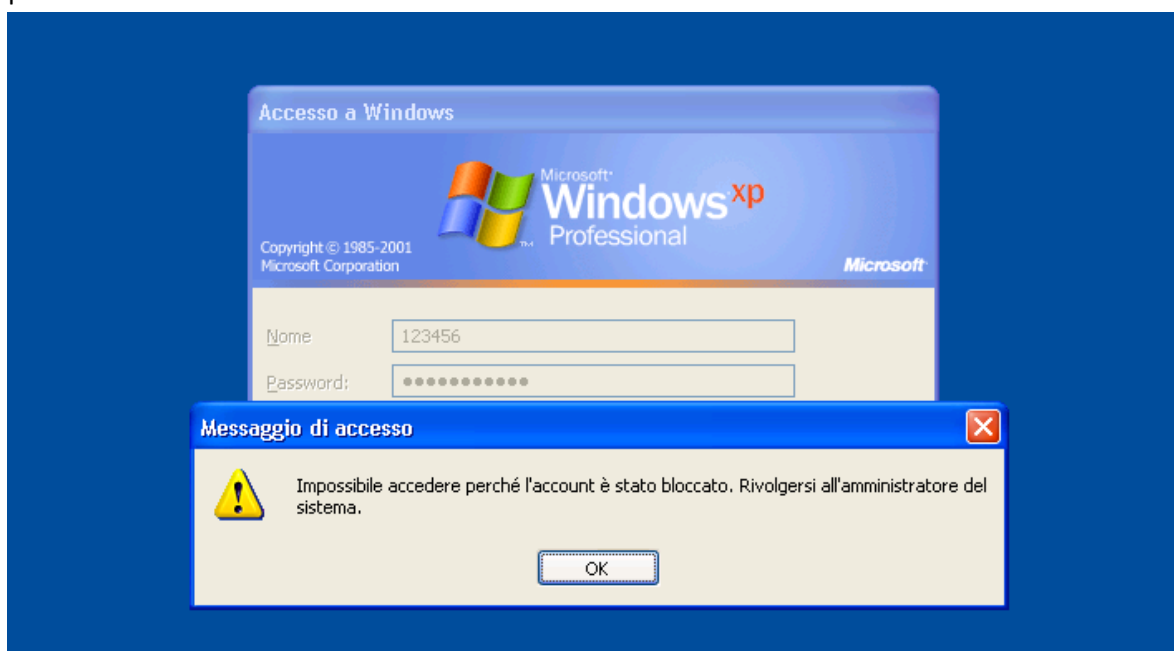


Figura 14 – Win XP Account bloccato

### 3.4.4. Errore inserimento nuova password

Nel caso in cui nei campi “Nuova password” e “Conferma nuova” siano state digitate password non corrispondenti verrà visualizzato il messaggio seguente:

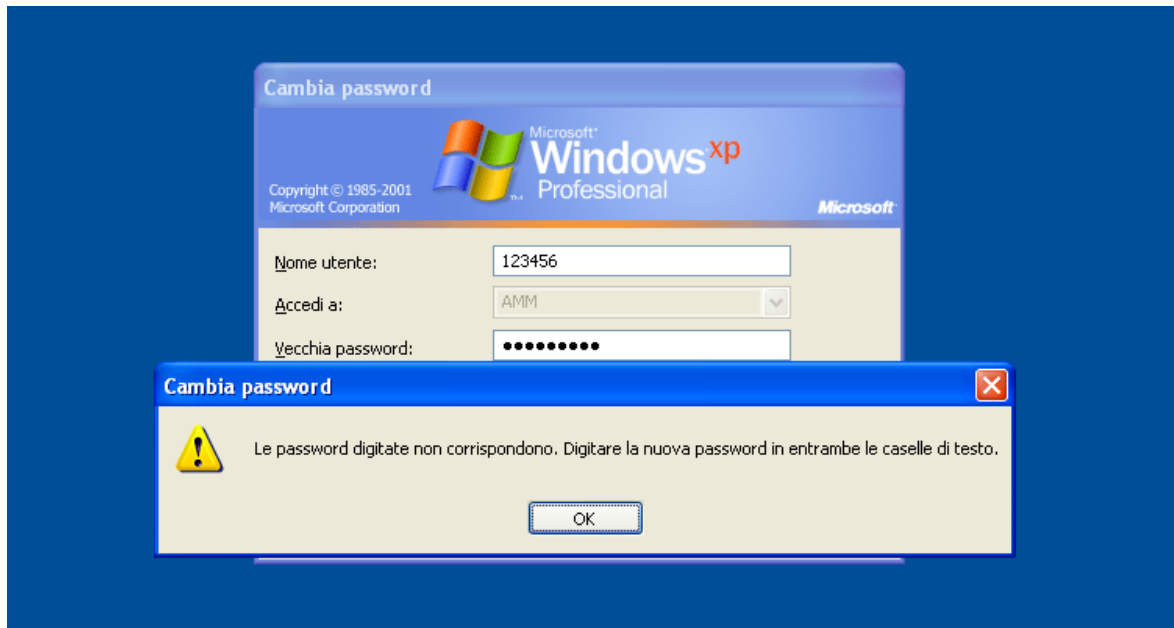


Figura 15 – Win XP Errore inserimento nuova password

## 4. Esempi relativi a Windows 7

### 4.1. Notifica

A 14 giorni dalla scadenza della password all'accesso, o "login", al PC comincerete a ricevere l'avviso seguente:

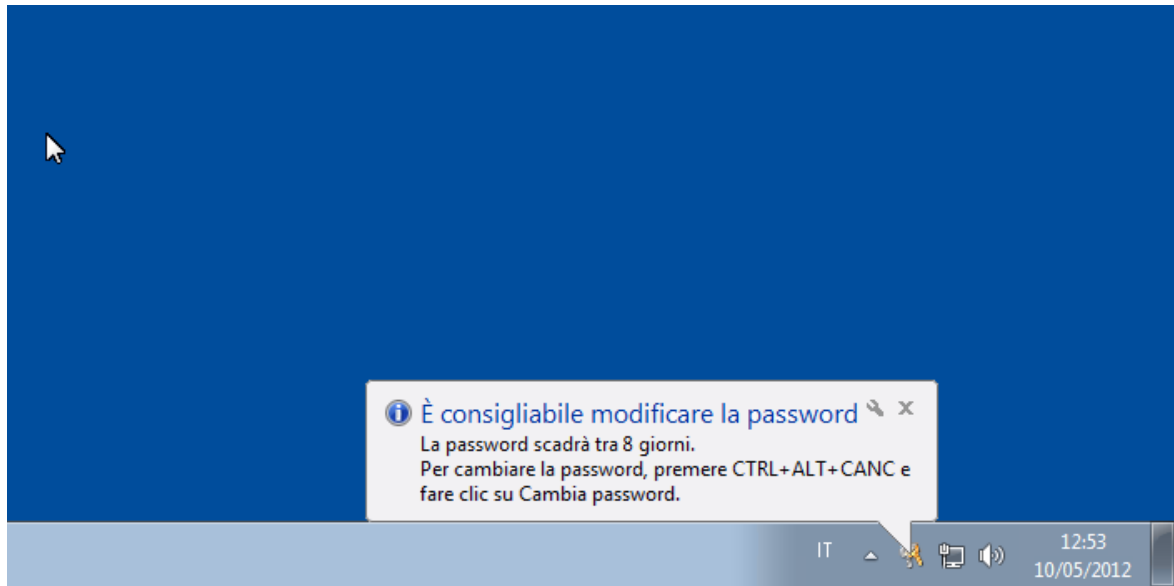


Figura 16 – Win 7 Avviso di scadenza

Questo messaggio viene ripetuto ad ogni accesso successivo al PC fino alla scadenza o all'avvenuto cambio della password.

### 4.2. Cambio della password

Indipendentemente dalle notifiche di password in scadenza è possibile cambiare la password premendo contemporaneamente la combinazione dei tasti **Ctrl-Alt-Canc** durante la sessione di lavoro, apparirà la schermata in [Figura 18](#).

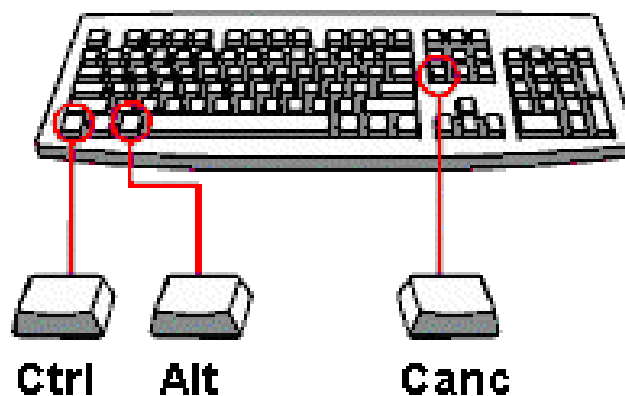


Figura 17 – Win 7 Ctrl+Alt+Canc

Una volta premuto il pulsante “Cambia password” comparirà la finestra per l’inserimento della nuova password (Figura 19).

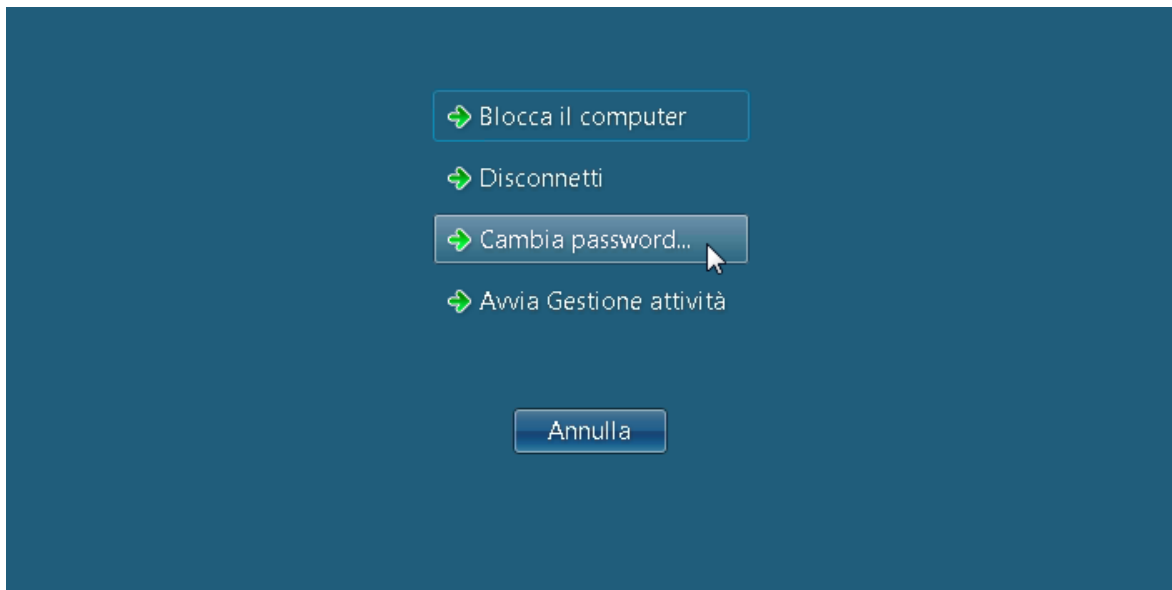


Figura 18 – Win 7 “Cambia password...”

Si dovrà inserire la vecchia password nel campo “Vecchia password”, quindi la nuova nel campo “Nuova password” e poi riscriverla per conferma nel campo “Conferma password”.

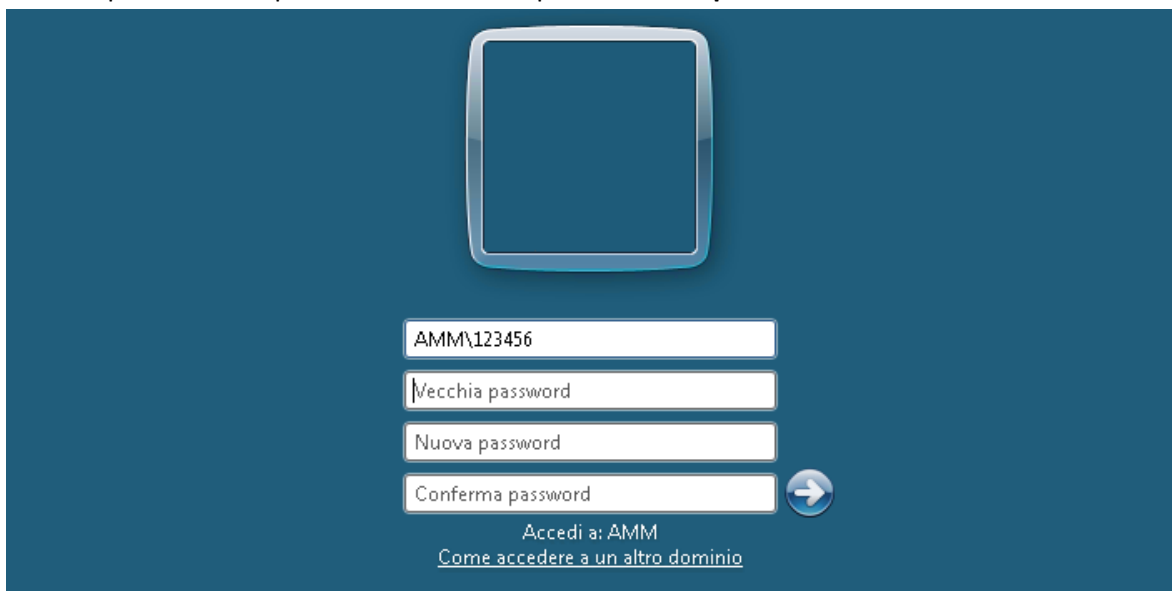


Figura 19 – Win 7 Inserimento nuova password

Infine premere il tasto Invio o fare click con il mouse sul pulsante freccia.

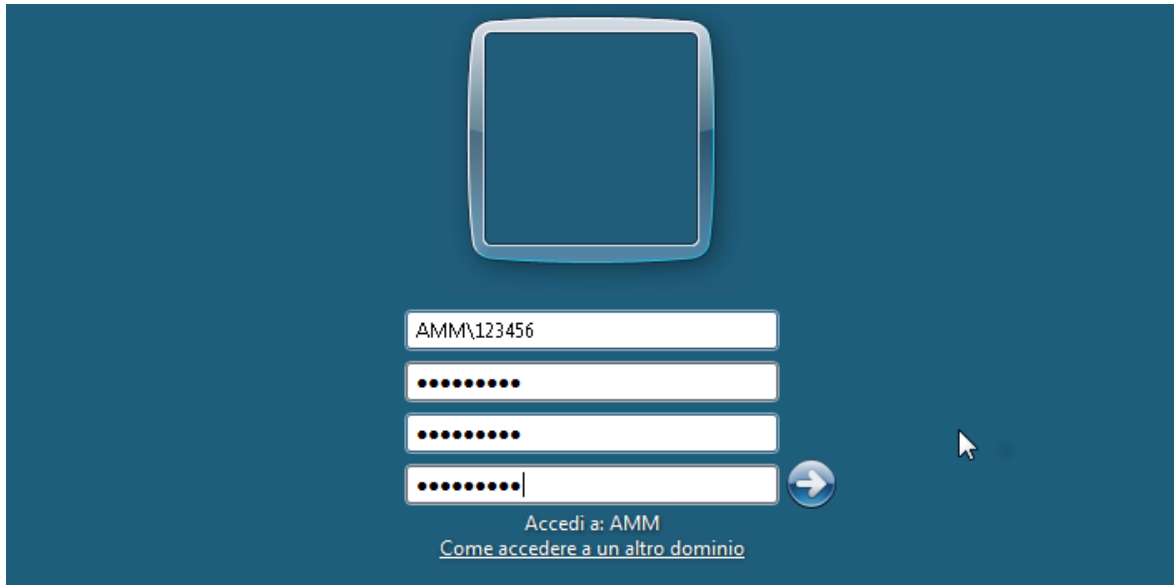


Figura 20 – Win 7 Conferma nuova password

Se la nuova password soddisfa i requisiti richiesti si riceverà il messaggio seguente e premendo “OK” sarà possibile accedere al proprio ambiente di lavoro sul PC.

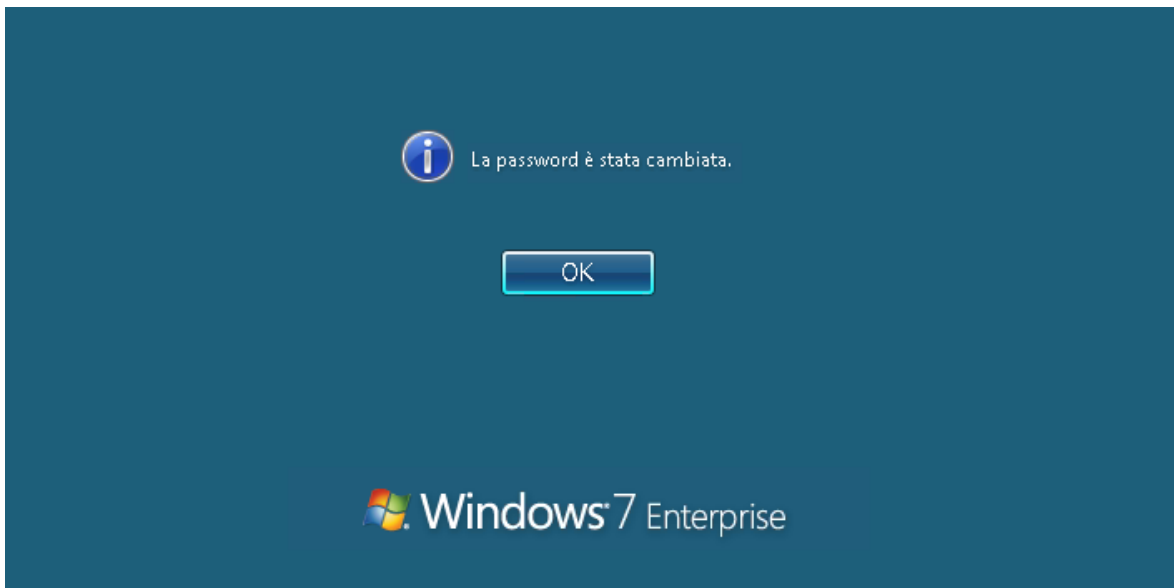


Figura 21 – Win 7 Password cambiata



### 4.3. Cambio password dopo la scadenza

Passati 60 giorni dall'ultimo cambio password durante la fase di accesso al PC verrà visualizzato il messaggio seguente:



Figura 22 – Win 7 Password scaduta

Facendo click con il mouse sul pulsante "OK" apparirà la finestra in cui viene richiesto di immettere la nuova password e di riconfermarla per ovviare ad errori di inserimento.



Figura 23 – Win 7 Immissione nuova password

## 4.4. Casi di errore

### 4.4.1. Requisiti di complessità non soddisfatti

Nel caso in cui la password inserita non soddisfi i requisiti di complessità (paragrafo [2.1](#)) apparirà il messaggio seguente:



Figura 24 – Win 7 Requisiti nuova password non soddisfatti

Una volta premuto il tasto “OK” verrà riproposta la schermata di inserimento password. Questa volta però verrà richiesto di inserire anche la vecchia password.



Figura 25 – Win 7 Reinserimento vecchia password

#### 4.4.2. Errore inserimento vecchia password

Nel caso di errore nell'inserimento della vecchia password comparirà il messaggio seguente:



Figura 26 – Win 7 Errore inserimento vecchia password

**NOTA BENE:** *Se si sbaglia la vecchia password per 5 volte consecutive l'utenza viene bloccata per 10 minuti senza alcun avviso.* (paragrafo [4.4.3](#))

#### 4.4.3. Errore account bloccato

Sbagliando l'inserimento della password per 5 volte consecutive, sia durante la fase di accesso al PC che nella fase di cambio password, l'utenza viene bloccata per 10 minuti senza alcun avviso. In tal caso occorre attendere lo scadere dei 10 minuti prima di riprovare l'accesso o il cambio password.

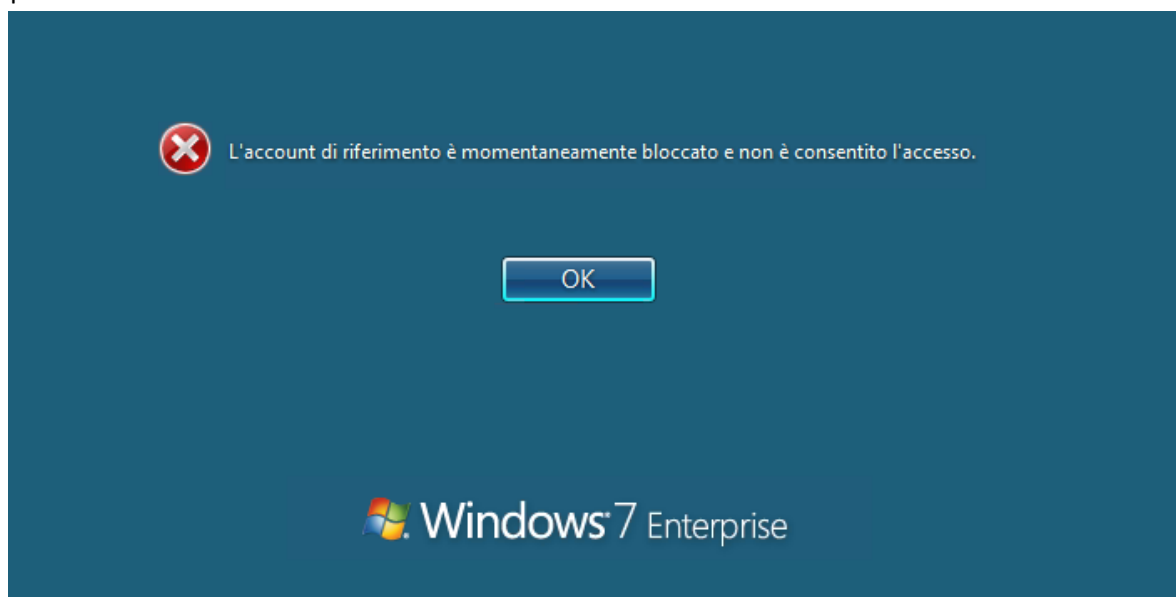


Figura 27 – Win 7 Account bloccato

#### 4.4.4. Errore inserimento nuova password

Nel caso in cui nei campi “Nuova password” e “Conferma nuova” siano state digitate password non corrispondenti verrà visualizzato il messaggio seguente:

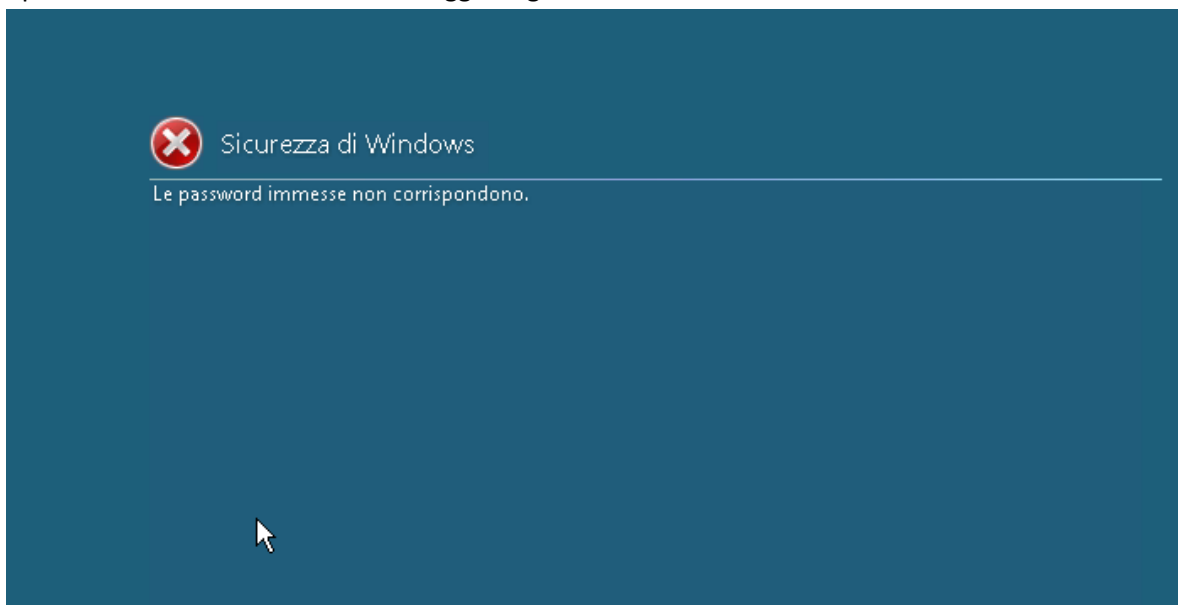


Figura 28 – Win 7 Errore inserimento nuova password

## 5. Cambio password tramite Cerbero

Il cambio password può essere effettuato anche dal sito <https://cerbero.uniroma1.it/>. Nella pagina iniziale sono riassunti i criteri di complessità della password. (paragrafo 2.1)

english version

**SAPIENZA**  
UNIVERSITÀ DI ROMA

**CENTRO INFOSAPIENZA - CAMBIO PASSWORD**

La password deve essere complessa. Immettere una password che soddisfi tutti i criteri specificati di seguito.

- ▶ la password deve essere di almeno 8 caratteri
- ▶ non può essere una delle ultime 24 password utilizzate
- ▶ non può contenere il nome account nè i propri nome e cognome
- ▶ deve contenere almeno tre dei seguenti quattro gruppi di caratteri:
  - ▶ caratteri dell'alfabeto inglese maiuscoli (A-Z);
  - ▶ caratteri dell'alfabeto inglese minuscoli (a-z);
  - ▶ numeri(0-9);
  - ▶ caratteri non alfabetici (ad esempio,!,@,^,?,+,\$,#,%)

La password può essere cambiata una sola volta al giorno;

Un account bloccato torna utilizzabile dopo 10 minuti. In questo caso non è necessario cambiare la password.

Prosegui

Figura 29 - Cerbero Prima pagina

Nel campo “Dominio” inserire “AMM” (caratteri maiuscoli o minuscoli sono equivalenti).

english version

**SAPIENZA**  
UNIVERSITÀ DI ROMA

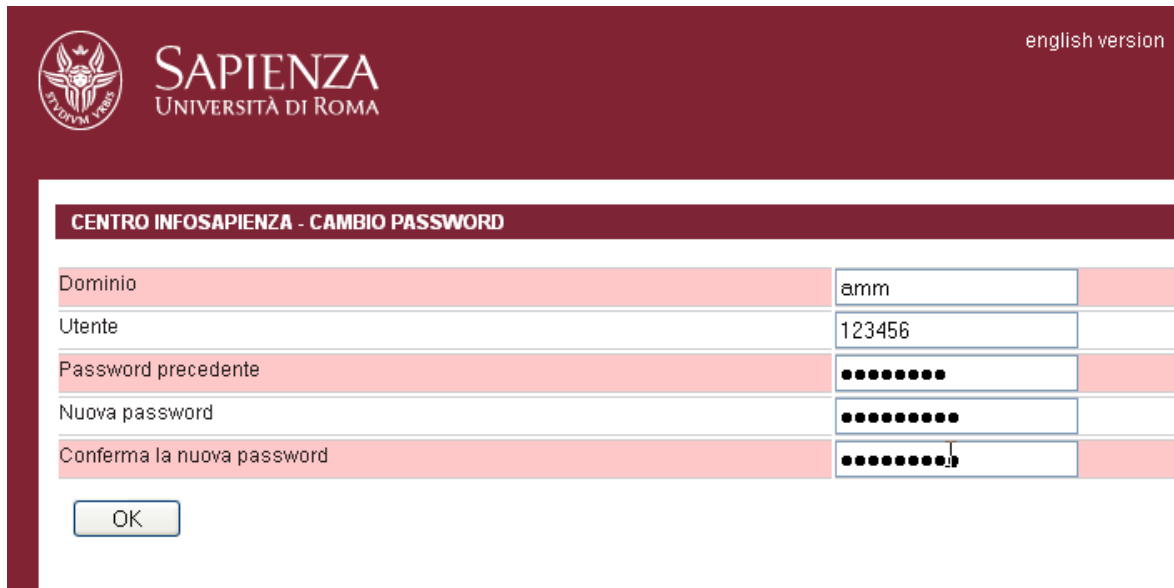
**CENTRO INFOSAPIENZA - CAMBIO PASSWORD**

Dominio	<input type="text"/>
Utente	<input type="text"/>
Password precedente	<input type="text"/>
Nuova password	<input type="text"/>
Conferma la nuova password	<input type="text"/>

OK

Figura 30 - Cerbero Pagina inserimento dati

Inserire poi l'identificativo del proprio "account" nel campo "Utente", la password corrente nel campo "Password precedente", la nuova password nei campi "Nuova password" e "Conferma la nuova password".



The screenshot shows a web form titled "CENTRO INFOSAPIENZA - CAMBIO PASSWORD" on the Sapienza University of Rome website. The form contains the following fields:

Dominio	amm
Utente	123456
Password precedente	●●●●●●
Nuova password	●●●●●●
Conferma la nuova password	●●●●●●

Below the fields is an "OK" button.

Figura 31 - Cerbero Cambio password

Dopo aver premuto il pulsante "OK" se la nuova password soddisfa i requisiti richiesti (paragrafo [2.1](#)) apparirà il messaggio "Password modificata con successo".



The screenshot shows the same web form after a successful password change. The message "Password modificata con successo." is displayed. Below the message is a link labeled "Indietro a".

Figura 32 - Cerbero Password cambiata

## 5.1. Casi di errore

### 5.1.1. Dominio non valido

In caso di errore nell'immissione del dominio ([Figura 31](#)) si ottiene il seguente messaggio:



Figura 33 - Cerbero Dominio non valido

### 5.1.2. Requisiti di complessità non soddisfatti

Nel caso in cui la password inserita non soddisfi i requisiti di complessità (paragrafo [2.1](#)) apparirà il messaggio seguente:



Figura 34 - Cerbero Requisiti nuova password non soddisfatti

### 5.1.3. Errore inserimento username o vecchia password

Nel caso di errore nell'inserimento della vecchia password comparirà il messaggio seguente:

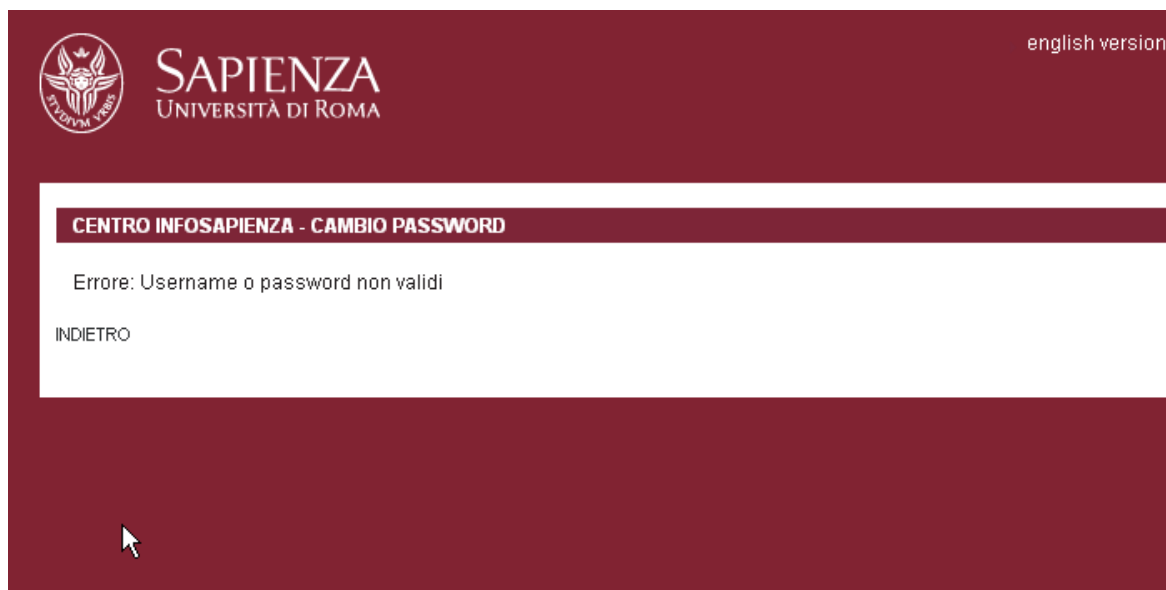


Figura 35 - Cerbero Errore inserimento vecchia password

**NOTA BENE:** *Sbagliando l'inserimento della password per 5 volte consecutive l'utenza viene bloccata per 10 minuti senza alcun avviso. In tal caso occorre attendere lo scadere dei 10 minuti prima di riprovare il cambio password.*

### 5.1.4. Errore inserimento nuova password

Nel caso in cui nei campi "Nuova password" e "Conferma nuova" siano state digitate password non corrispondenti verrà visualizzato il messaggio seguente:



Figura 36 - Cerbero Errore inserimento nuova password



## 6. Glossario

**Account:** permesso, accreditato attribuito ad un utente per l'accesso ad un determinato sistema ed ai suoi strumenti e contenuti, tipicamente computer, applicazioni, siti web. Un account è definito da un "Nome utente" (= nome dell'utente o pseudonimo) e relativa password (= codice d'accesso segreto).

**Nome utente:** (o utenza, username, login) un numero, un nome o una sequenza alfanumerica che identifica univocamente (generalmente in associazione con una password) un utente di un computer, di una rete, o di un sito. È **personale e incedibile** così come la password ad esso associata che non deve essere mai rivelata ad alcuno ivi compresi gli amministratori dei sistemi informatici.

**Password:** ( o parola chiave) è una sequenza caratteri priva di spazi che un utente deve inserire, in combinazione con un "Nome utente", per l'accesso in modo protetto ad un computer , un sito o una rete. Permette di accedere in modo esclusivo, univoco e sicuro alle risorse informatiche e per questo motivo **deve essere nota solo all'utente e non può essere divulgata a terzi.**

**Computer:** ( o elaboratore, Personal Computer) è una macchina calcolatrice programmabile in grado di eseguire automaticamente sequenze di operazioni logico-aritmetiche sui dati in ingresso e di restituire i risultati di tali operazioni in uscita.

**Dominio:** (in questo ambito con il termine "dominio" si intende un dominio Windows) è un gruppo logico di computer con sistema operativo Microsoft Windows che condividono un apposito database centrale. Questa banca dati centrale (conosciuta come Active Directory) contiene gli account utente e informazioni di protezione per le risorse in tale dominio. Ogni persona che utilizza i computer all'interno di un dominio riceve un account (un nome utente) univoco. A tale account può essere assegnato il grado di accesso alle risorse disponibili all'interno del dominio.

**Login:** ( o accesso, logon, signon, signin) è la procedura di accesso ad un sistema o un'applicazione informatica. Consiste nell'inserimento del nome utente e della password ed è il mezzo per accedere ad un sistema protetto. Il login, noto anche come procedura di autenticazione, è uno dei pilastri fondamentali della sicurezza e della riservatezza nelle applicazioni informatiche.

**WWW:** (acronimo di World Wide Web, o anche semplicemente **Web**) Insieme di ipertesti che risiedono su computer collegati in Internet e vengono visualizzate tramite un browser.

**Browser:** è un programma che consente di usufruire dei servizi di connettività in Rete e di navigare sul World Wide Web. (ad es. Internet Explorer, Firefox ecc.)

**Sito Web:** L'insieme di più pagine Web, collegate tra loro per mezzo di collegamenti ipertestuali, e cui si accede tramite lo stesso indirizzo. È il luogo virtuale nel quale un singolo individuo, una società, un'associazione o un'istituzione offrono contenuto informativo al pubblico dei visitatori.

**Applicazione Web:** ovvero Web-application, è l'espressione che in generale viene impiegata per indicare tutte le applicazioni distribuite basate su Web. Più precisamente descrive un'applicazione accessibile via web per mezzo di una rete trasmissione dati.

## Indice delle figure

FIGURA 1 – WIN XP AVVISO SCADENZA .....	6
FIGURA 2 – WIN XP INSERIMENTO NUOVA PASSWORD.....	6
FIGURA 3 – WIN XP CONFERMA NUOVA PASSWORD.....	7
FIGURA 4 – WIN XP PASSWORD CAMBIATA .....	7
FIGURA 5 – WIN XP PASSWORD SCADUTA.....	8
FIGURA 6 – WIN XP INSERIMENTO NUOVA PASSWORD.....	8
FIGURA 7 – WIN XP CTRL+ALT+CANC.....	9
FIGURA 8 – WIN XP “CAMBIA PASSWORD...” .....	9
FIGURA 9 – WIN XP INSERIMENTO NUOVA PASSWORD.....	10
FIGURA 10 – WIN XP PASSWORD CAMBIATA .....	10
FIGURA 11 – WIN XP REQUISITI NUOVA PASSWORD NON SODDISFATTI .....	11
FIGURA 12 – WIN XP REINSERIMENTO VECCHIA PASSWORD .....	11
FIGURA 13 – WIN XP ERRORE INSERIMENTO VECCHIA PASSWORD .....	12
FIGURA 14 – WIN XP ACCOUNT BLOCCATO .....	12
FIGURA 15 – WIN XP ERRORE INSERIMENTO NUOVA PASSWORD .....	13
FIGURA 16 – WIN 7 AVVISO DI SCADENZA .....	14
FIGURA 17 – WIN 7 CTRL+ALT+CANC.....	14
FIGURA 18 – WIN 7 “CAMBIA PASSWORD...” .....	15
FIGURA 19 – WIN 7 INSERIMENTO NUOVA PASSWORD.....	15
FIGURA 20 – WIN 7 CONFERMA NUOVA PASSWORD.....	16
FIGURA 21 – WIN 7 PASSWORD CAMBIATA .....	16
FIGURA 22 – WIN 7 PASSWORD SCADUTA.....	17
FIGURA 23 – WIN 7 IMMISSIONE NUOVA PASSWORD.....	17
FIGURA 24 – WIN 7 REQUISITI NUOVA PASSWORD NON SODDISFATTI .....	18
FIGURA 25 – WIN 7 REINSERIMENTO VECCHIA PASSWORD.....	18
FIGURA 26 – WIN 7 ERRORE INSERIMENTO VECCHIA PASSWORD.....	19
FIGURA 27 – WIN 7 ACCOUNT BLOCCATO .....	19
FIGURA 28 – WIN 7 ERRORE INSERIMENTO NUOVA PASSWORD .....	20
FIGURA 29 - CERBERO PRIMA PAGINA.....	21
FIGURA 30 - CERBERO PAGINA INSERIMENTO DATI .....	21
FIGURA 31 - CERBERO CAMBIO PASSWORD.....	22
FIGURA 32 - CERBERO PASSWORD CAMBIATA.....	22
FIGURA 33 - CERBERO DOMINIO NON VALIDO .....	23
FIGURA 34 - CERBERO REQUISITI NUOVA PASSWORD NON SODDISFATTI.....	23
FIGURA 35 - CERBERO ERRORE INSERIMENTO VECCHIA PASSWORD .....	24
FIGURA 36 - CERBERO ERRORE INSERIMENTO NUOVA PASSWORD.....	24